



Vides aizsardzības un  
reģionālās attīstības  
ministrija

## **SEG emisijas no mitrājiem**

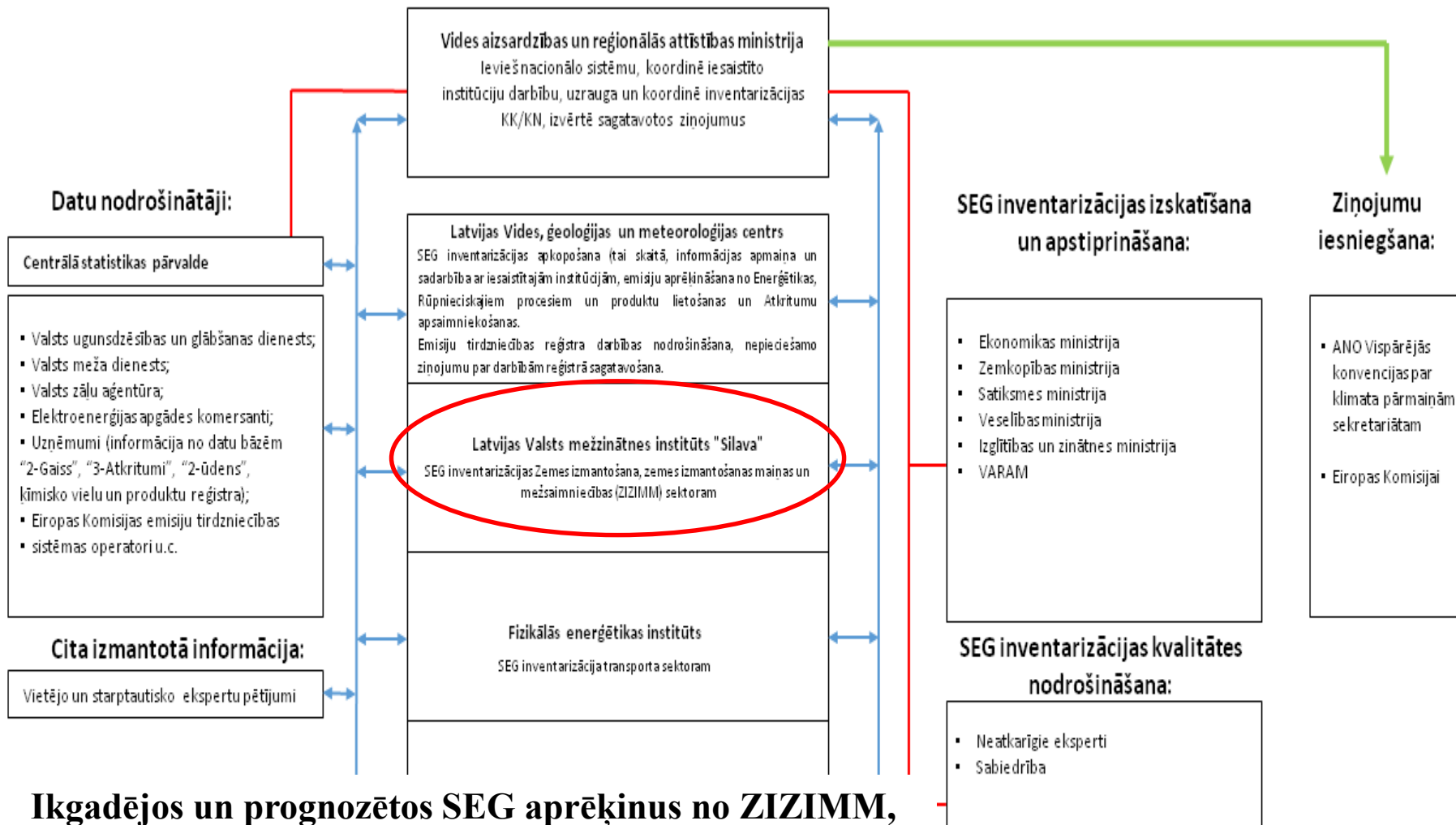


Vides aizsardzības un  
reģionālās attīstības  
ministrija

# Saturs

- Nacionālā sistēma SEG aprēķinu sagatavošanai no ZIZIMM sektora
- SEG inventarizācijas iesniegšanas termiņi
- Ikgadējās SEG inventarizācijas un SEG prognožu sagatavošanas process
- SEG inventarizācija no ZIZIMM sektora
- SEG aprēķini no mitrājiem
- ZIZIMM sektora noteikto kategoriju mērķi
- Nacionālo emisiju faktoru iekļaušana SEG inventarizācijā

# SEG inventarizācijas sagatavošanas nacionālās sistēmas struktūra



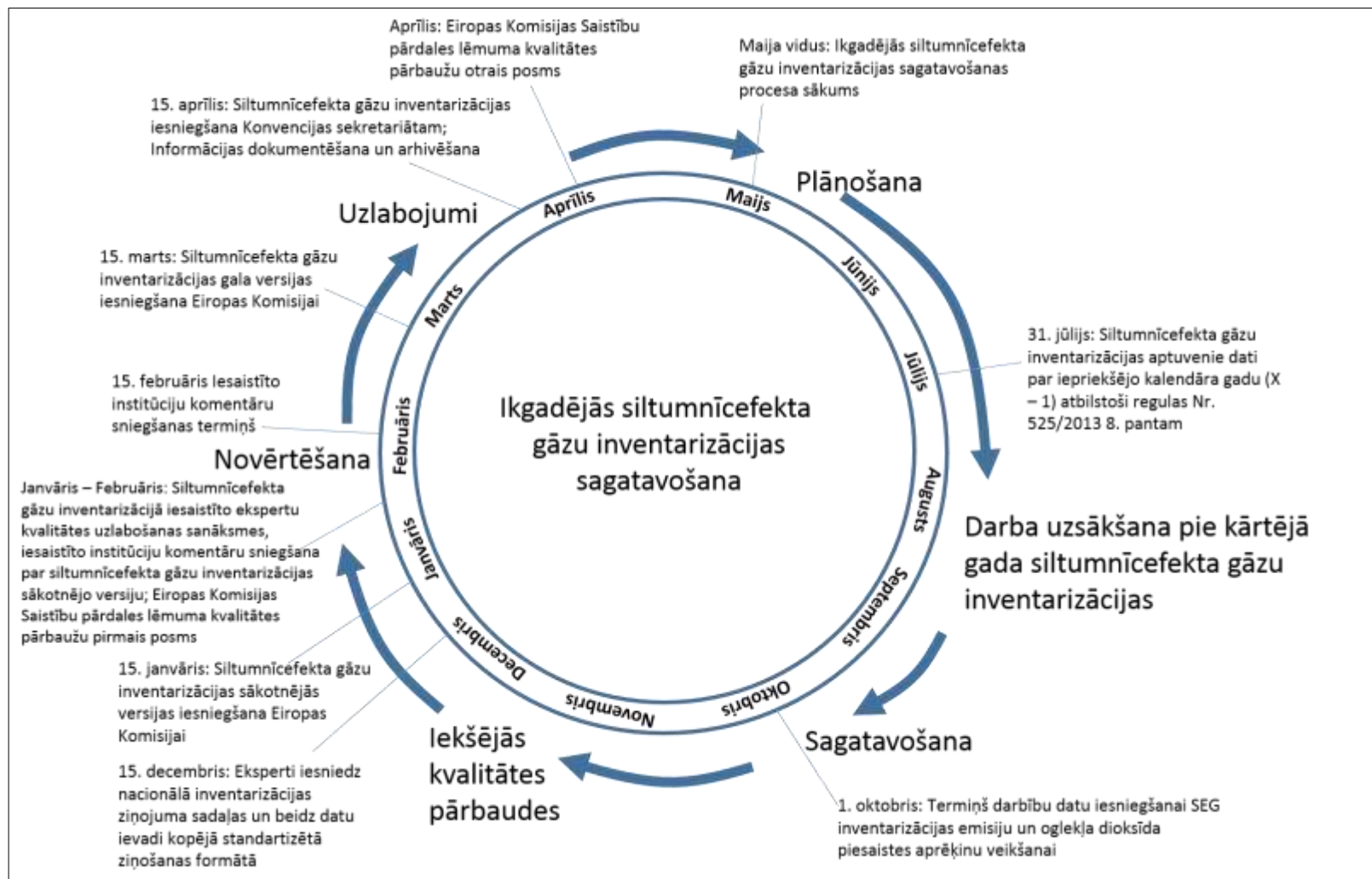
**Ikgadējos un prognozētos SEG aprēķinus no ZIZIMM, tai skaitā mitrājiem sagatavo LVMI Silava - Saskaņā ar 12.12.2017. MK noteikumiem Nr.737 «Siltumnīcefekta gāzu inventarizācijas un prognožu sagatavošanas nacionālās sistēmas izveidošanas un uzturēšanas noteikumi»**

- SEG inventarizācijas kvalitātes nodrošināšana
- ↔ SEG inventarizācijas sagatavošana un kvalitātes kontrole
- SEG inventarizācijas iesniegšana



Vides aizsardzības un  
reģionālās attīstības  
ministrija

# Ikgadējās SEG inventarizācijas sagatavošanas process





# SEG prognožu sagatavošanas process\*



\* Zaļā krāsa attiecas uz ziņojumu par prognozēm, politiku un pasākumiem, kas jāiesniedz Eiropas Komisijai katru otro gadu, violetā krāsa attiecas uz Nacionālo ziņojumu, kas jāiesniedz Konvencijas sekretariātā katru ceturto gadu, bet sarkanā krāsa attiecas uz Divgadu pārskatu, kas jāiesniedz Konvencijas sekretariātā katru otro gadu



# LATVIA'S NATIONAL INVENTORY REPORT

Submission under UNFCCC and the Kyoto Protocol

Common Reporting Formats (CRFs)

1990 – 2016



Brussels, 26.10.2018  
COM(2018) 716 final

REPORT FROM THE COMMISSION TO THE EUROPEAN PARLIAMENT AND THE COUNCIL

EU and the Paris Climate Agreement: Taking stock of progress at Katowice COP (required under Article 21 of Regulation (EU) No 525/2013 of the European Parliament and of the Council of 21 May 2013 on a mechanism for monitoring and reporting greenhouse gas emissions and for reporting other information at national and Union level relevant to climate change and repealing Decision No 280/2004/EC)

(SWD(2018) 453 final)

2018



REPORTING ON POLICIES AND MEASURES UNDER ARTICLE 13 AND ON PROJECTIONS UNDER ARTICLE 14 OF REGULATION (EU) NO 525/2013 OF THE EUROPEAN PARLIAMENT AND OF THE COUNCIL

# LATVIA

2017

NATIONAL COMMUNICATION  
BIENNIAL REPORT  
Framework Convention on Climate Change  
December 2017



Ziņojumi, kuros tiek iekļauti aprēķini no ZIZIMM, tai skaitā **Mitrājiem**:

- Ikgadējā SEG inventarizācija;
- Divgadu ziņojumi par SEG prognozēm, politikām, un pasākumiem EK un Klimata konvencijas sekretariātam;
- Ik pa 4. gadiem **Nacionālais ziņojums** Klimata konvencijai.



Vides aizsardzības un  
reģionālās attīstības  
ministrija

# SEG inventarizācijas iesniegšanas termiņi 2013. – 2020.g. Klimata konvencijas un Kioto protokola ietvaros

## Eiropas Komisijai

(ES Regula Nr. 525/2013; ES Regula Nr. 749/2014, ES Lēmums Nr. 529/2013)



Sākotnējā

15.01.



Gala versija

15.03.

## Klimata Konvencijas sekretariātam

(Lēmumi 24/CP.19; 15/CMP.1; 3/CMP.11;  
6?CMP.9)



15.04.

## Pārbaudes:

EK	Klimata konvencija
līdz 28.02.	maijs- oktobris (sākotnēja /padziļināta)

-) 2013. gada 21. maija **EIROPAS PARLAMENTA UN PADOMES REGULA (ES) Nr. 525/2013** par mehānismu siltumnīcefekta gāzu emisiju pārraudzībai un ziņošanai un citas informācijas ziņošanai valstu un Savienības līmenī saistībā ar klimata pārmaiņām un par Lēmuma Nr. 280/2004/EK atcelšanu.

-) 2014. gada 30. jūnija **KOMISIJAS ĪSTENOŠANAS REGULA (ES) Nr. 749/2014** par tās informācijas struktūru, formātu, iesniegšanas procedūrām un izskatīšanu, kuru dalībvalstis ziņo saskaņā ar Eiropas Parlamenta un Padomes Regulu (ES) Nr. 525/2013.

-) 2013. gada 21. maija **Eiropas Parlamenta un Padomes Lēmums Nr. 529/2013/ES** par uzskaites noteikumiem attiecībā uz siltumnīcefekta gāzu emisijām un piesaisti, kas rodas darbībās, kuras saistītas ar zemes izmantošanu, zemes izmantošanas maiņu un mežsaimniecību, un par informāciju par rīcību, kas saistīta ar šīm darbībām.



Vides aizsardzības un  
reģionālās attīstības  
ministrija

# SEG aprēķini no ZIZIMM sektora, tai skaitā mitrājiem [1] Klimata konvencijas ietvaros

**ZIZIMM sektors** - A. Meža zemes; B. Aramzemes; C. Ganības; D. Mitrājo; E. Infrastruktūra/Apbūve; F. Citas zemes; G. Koksnes produkti.

## ZIZIMM Mitrāju apakškategorijs:

**Wetlands Remaining Wetlands (CRF 4.D.1):**

Peat Extraction Remaining Peat Extraction

(CRF 4.D.1.1)

Flooded Land Remaining Flooded Land (CRF  
4.D.1.2)

Other Wetlands Remaining Other Wetlands

(CRF 4.D.1.3)

**Land Converted to Wetlands (CRF 4.D.2)**

**Emissions and removals from drainage and  
rewetting and other management of organic  
and mineral soils (CRF 4(II))**



GREENHOUSE GAS SOURCE AND SINK CATEGORIES	Net CO <sub>2</sub> emissions/re movals	CH <sub>4</sub>	N <sub>2</sub> O	NO <sub>x</sub>	CO	NMVOC
<b>4. Total LULUCF</b>	-1995,53	18,43	2,05	0,13	7,09	NO,NE
<b>A. Forest land</b>	-3763,40	9,00	1,91	0,09	6,46	NO,NE
1. Forest land remaining forest land	-3599,18	0,51	0,00	0,09	6,46	NE
2. Land converted to forest land	-193,65	NO	NO	NO	NO	NO
<b>B. Cropland</b>	2026,11	5,13	0,00	NO	NO	NO
1. Cropland remaining cropland	2436,30	NO	NO	NO	NO	NO
2. Land converted to cropland	-410,19	NO	0,00	NO	NO	NO
<b>C. Grassland</b>	1084,63	3,41	0,00	0,04	0,63	NE
1. Grassland remaining grassland	945,74	0,01	0,00	0,04	0,63	NE
2. Land converted to grassland	138,89	NO,IE	NO,IE	IE	IE	NE
<b>D. Wetlands<sup>(3)</sup></b>	1420,82	0,89	0,01	NO	NO	NO
1. Wetlands remaining wetlands	155,99	NO	NO	NO	NO	NO
2. Land converted to wetlands	NO,NE	NO	NO	NO	NO	NO
<b>E. Settlements</b>	-619,43	NO	0,12	NO	NO	NO
1. Settlements remaining settlements	-804,22	NO	0,01	NO	NO	NO
2. Land converted to settlements	184,79	NO	0,11	NO	NO	NO
<b>F. Other land<sup>(4)</sup></b>	NO	NO	NO	NO	NO	NO
1. Other land remaining other land						
2. Land converted to other land	NO	NO	NO	NO	NO	NO
<b>G. Harvested wood products<sup>(5)</sup></b>	-2144,25					
<b>H. Other (please specify)</b>	NO	NO	NO	NO	NO	NO

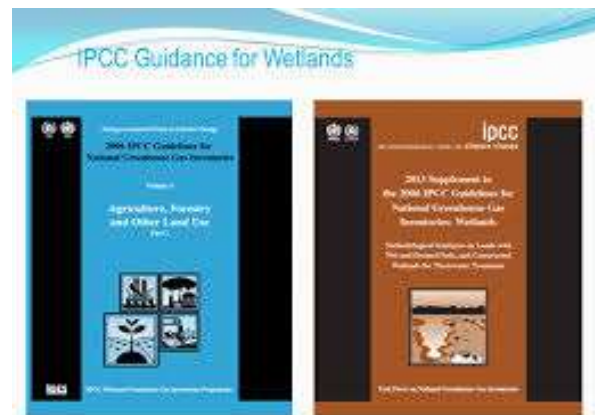




Vides aizsardzības un  
reģionālās attīstības  
ministrija

# SEG aprēķini no mitrzemēm [2]

- **Saskaņā ar 2006. gada Klimata pārmaiņu starpvaldību padomes (IPCC) vadlīnijām un šo vadlīņu papildinājumu – 2013. gada IPCC vadlīnijām: **Mitrzemes****  
ANO Vispārējās konvencijas par klimata pārmaiņām ietvaros  
SEG emisijas ir jārēķina **tikai no apsaimniekotiem mitrājiem** un jāapkopo noteiktā kopējā atskaitīšanās formātā (CRF)



## SEG emisijas no kūdras ieguves rodas un tiek aprēķinātas:

- kūdras ieguves procesā izstrādes teritorijā
- kūdras izmantošanas - lauksaimniecības/dārzkopības vajadzībām
- sadedzinot enerģētiskām vajadzībām – aprēķini Enerģētikas sektorā



Vides aizsardzības un  
reģionālās attīstības  
ministrija

# SEG aprēķini no mitrājiem [3]

- **SEG inventarizācijas sagatavošanai tiek izmantotas konkrētas aprēķinu IPCC vadlīnijas, kas apstiprinātas Klimata konvencijas un Kioto protokola Līgumslēdzēju pušu konferencēs, lai SEG inventarizācijas būtu salīdzināmas!**
- **Emisijas no kūdras dedzināšanas** tiek ziņotas sekojošos Enerģētikas apakšsektoros (1.A.1. Energy industries, 1.A.2. Manufacturing industries and construction and 1.A.4. Other sectors) saskaņā ar Centrālās Statistikas pārvaldes publicēto **Energobilanci**;
- **SEG aprēķins Enerģētikā** saskaņā ar 2006. gada IPCC vadlīnijām, izmantojot kūdras patēriņu :

**Kūdra\***: *Combustible soft, porous or compressed, sedimentary deposit of plant origin including woody material with high water content (up to 90 percent in the raw state), easily cut, can contain harder pieces of light to dark brown colour. Peat used for non-energy purposes is not included.*

[https://www.ipcc-nggip.iges.or.jp/public/2006gl/pdf/2\\_Volume2/V2\\_1\\_Ch1\\_Introduction.pdf](https://www.ipcc-nggip.iges.or.jp/public/2006gl/pdf/2_Volume2/V2_1_Ch1_Introduction.pdf)

**\*Although peat is not strictly speaking a fossil fuel, its greenhouse gas emission characteristics have been shown in life cycle studies to be comparable to that of fossil fuels** (Nilsson and Nilsson, 2004; Uppenberg et al., 2001; Savolainen et al., 1994).

**Therefore, the CO<sub>2</sub> emissions from combustion of peat are included in the national emissions as for fossil fuels**



# Latvijas mērķi SEG ierobežošanai

	2013-2020	2021-2025	2026-2030
<b>Ne-ETS emisijas</b>	<b>+17%*</b> (sadalīts arī ikgadējos mērķos)	<b>-6%*</b> (tikš sadalīts arī ikgadējos mērķos)	
<b>ETS emisijas</b>	<b>-21%*</b> (sadalīts ikgadējos mērķos konkrētām iekārtām)	<b>-43%*</b> (tikš sadalīts ikgadējos mērķos konkrētām iekārtām)	

<b>ZIZIMM</b> uzskaites kategorijas	Apmežota zeme	<b>Uzskaitāmās SEG emisijas nepārsniedz uzskaitāmo SEG piesaisti</b>	<b>Uzskaitāmās SEG emisijas nepārsniedz uzskaitāmo SEG piesaisti</b>	<b>Uzskaitāmās SEG emisijas nepārsniedz uzskaitāmo SEG piesaisti</b>
	Atmežota zeme			
	Apsaimniekota meža zeme (meža references līmenis)*			
	Apsaimniekota aramzeme			
	Apsaimniekoti zālāji			
	Apsaimniekoti mitrāji			

\* Salīdzinot ar 2005.gadu

**Meža references līmenis (MRL) 2013.- 2020.gadam ikgadēji noteikts - 16 302 ktCO<sub>2</sub> ekv.**, taču tā gala vērtība pēc 2020. gada tiks pārreķināta tehnisko korekciju ietvaros.  
2021.-2030.gadam MRL aprēķinās līdz 2023. gada 30. jūnijam.

SEG - siltumnīcefekta gāzes

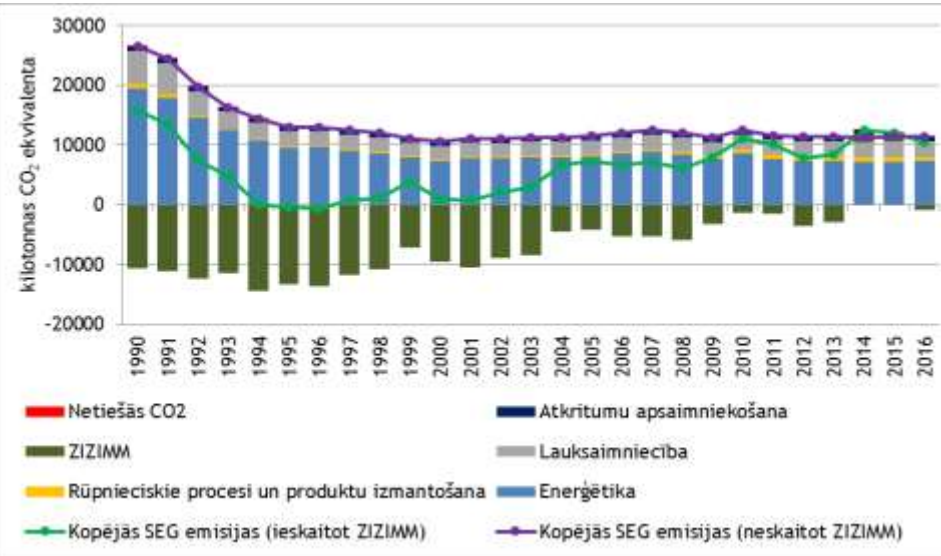
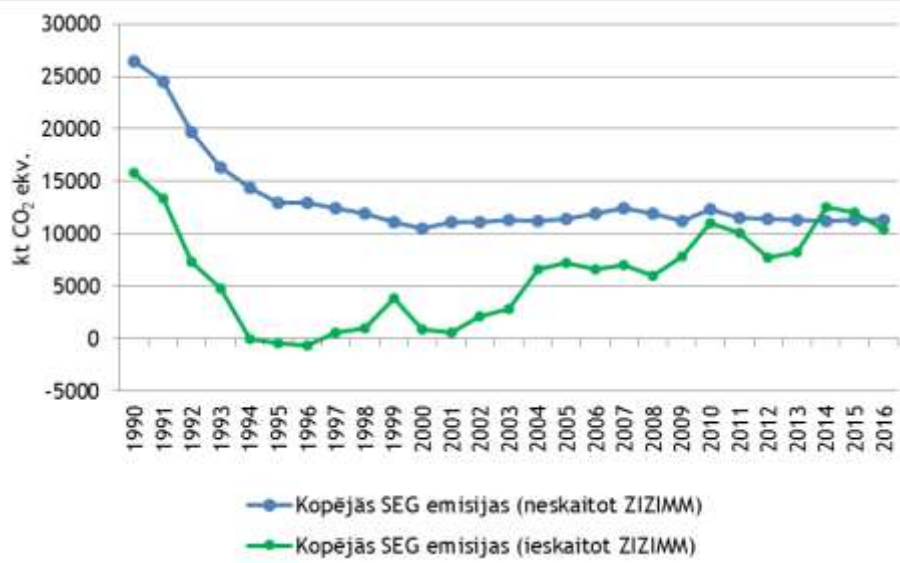
ETS – ES Emisijas kvotu tirdzniecības sistēma

ZIZIMM – zemes izmantošana, zemes izmantošanas maiņa un mežsaimniecība



Vides aizsardzības un  
reģionālās attīstības  
ministrija

# Latvijas kopējās SEG emisijas iekļaujot/neiekļaujot ZIZIMM sektoru



Latvijas SEG emisijas kopš:

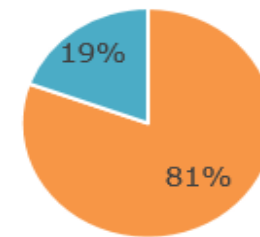
-) 1990. gada 2016.gadā ir samazinājušās par 57% neskaitot ZIZIMM, ieskaitot ZIZIMM samazinājums apmēram par 31%.

-) 2005. gada 2016.gadā ir samazinājušās par 1,3% neskaitot ZIZIMM.

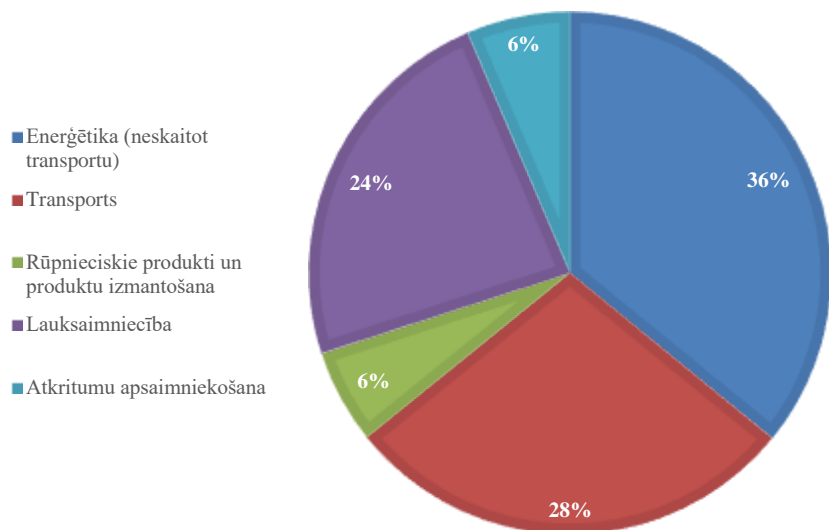


Vides aizsardzības un  
reģionālās attīstības  
ministrija

# Latvijā radīto SEG emisiju avotu struktūra (2016)



ne ETS ETS



ar ZIZIMM 10363,42 kt CO<sub>2</sub> ekv.

Kategorija	Kopā SEG,
Enerģētika	7239,16
Rūpnieciskie procesi un produktu izmantošana	660,22
Lauksaimniecība	2663,43
<b>ZIZIMM</b>	<b>-925,26</b>
A. Meža zemes	-2968,75
B. Aramzemes	2154,57
C. Ganības	1170,29
D. Mitrāji	1446,81
E. Apbūve	-584,52
G. Koksnes produkti	-2144,25
Atkritumu apsaimniekošana	725,87

bez ZIZIMM ar CO<sub>2</sub> netiešām  
11306,39 kt CO<sub>2</sub> ekv.

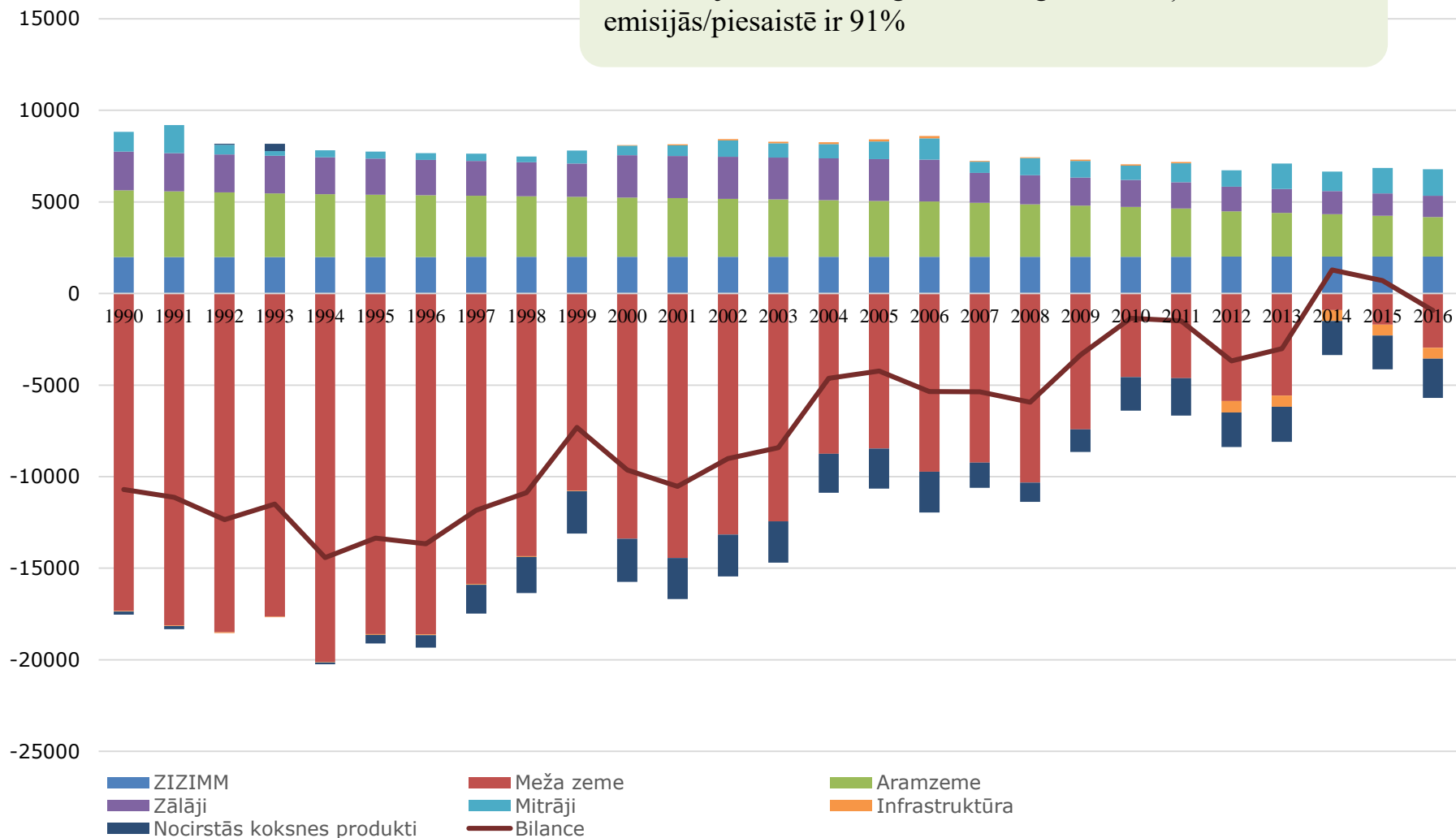




Vides aizsardzības un  
reģionālās attīstības  
ministrija

# Zemes izmantošanas, zemes izmantošanas maiņas un mežsaimniecības sektora SEG emisijas un CO<sub>2</sub> piesaiste

Salīdzinājumā ar 1990. gadu, 2016.gadā izmaiņas ZIZIMM  
emisijās/piesaistē ir 91%



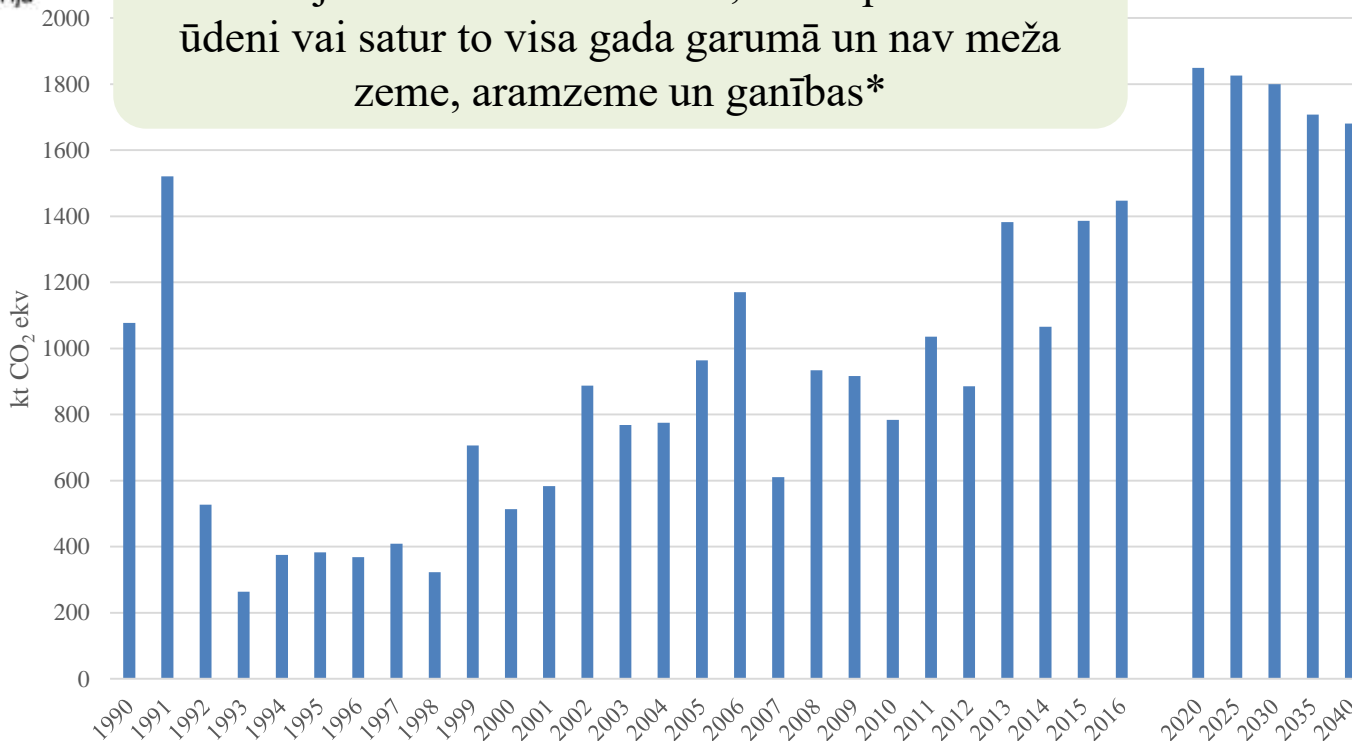
Datu avots: 2018.gada SEG inventarizācija



Vides aizsardzības un  
reģionālās attīstības  
ministrija

# SEG emisijas no mitrājiem 1990. – 2040. gadam

Definīcija: Mitrzemes ir zemes, kas ir pārklātas ar ūdeni vai satur to visa gada garumā un nav meža zeme, aramzeme un ganības\*

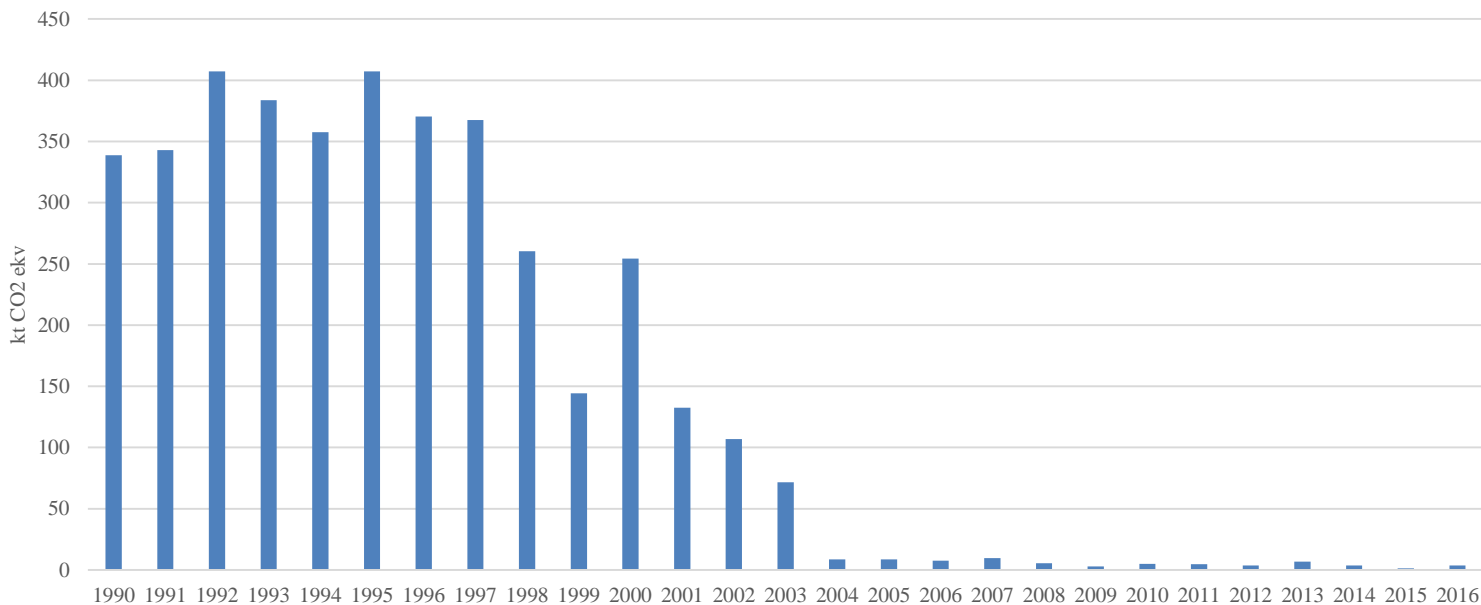


- **Mitrzemes ir viena no svarīgākajām emisiju kategorijām SEG inventarizācijā - pamatavots** (CO<sub>2</sub> emisijas no komerciālas kūdras ieguves un augsnes drenāžas);
- Laika posmā no 1990. gada līdz 2016. gadam SEG emisijas no mitrzemēm ir pieaugušas par 34% un SEG prognozes liecina emisiju palielinājumu arī nākotnē.



Vides aizsardzības un  
reģionālās attīstības  
ministrija

## SEG emisijas no kūdras dedzināšanas



Pēdējos gados ir novērojams emisiju samazinājums no 338,66 kt CO<sub>2</sub> ekv. 1990. gadā līdz 3,62 kt CO<sub>2</sub> ekv. 2016. gadā dēļ kūdras apjoma izmantošanas samazināšanās.

### CO<sub>2</sub> emisiju faktors:

Fuel type	Carbon content in working mass of fuel, (C <sup>d</sup> ) %	NCV, GJ/t	Oxidation factor	Emission factor (EF CO <sub>2</sub> ), t/TJ
Peat W <sub>d</sub> =40%	29,07	10,05	1	<b>105,99</b>

# Mērķu izpildes indikatīvā prognoze ZIZIMM



Vides aizsardzības un  
reģionālās attīstības  
ministrija

## ZIZIMM Regulas 1. ziņošanas periodā

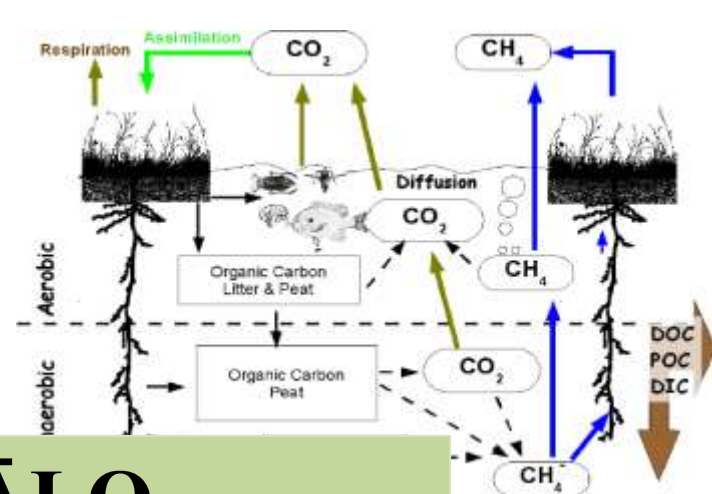
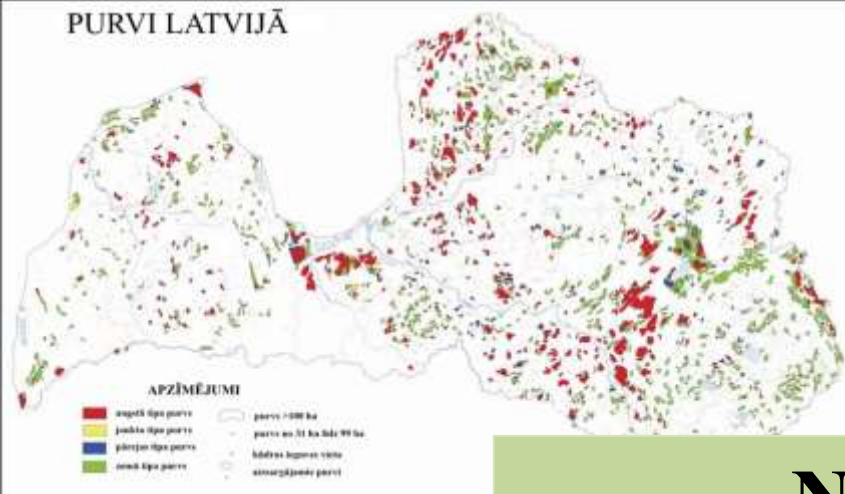
SEG avoti un darbības	References periods	Neto emisijas (kt CO <sub>2</sub> ekv.)						References līmenis	Noziņotās vienības
		2021	2022	2023	2024	2025	Kopā		
Apmežošana		-376,44	-373,63	-370,41	-367,87	-347,60	-1835,96		-1835,96
Atmežošana		288,29	268,78	249,24	229,45	209,63	1245,38		1245,38
Meža apsaimniekošana		-1610,79	-1376,61	-1199,42	-1000,50	-844,65	-6031,97		-6204,56
Mežsaimniecības references līmenis								34,52	
Mežsaimniecības references līmeņa tehniskā korekcija								0,00	
Aramzemes	14352,32	2586,79	2586,08	2585,36	2584,65	2583,93	12926,81		-1425,51
Ilggadīgie zālāji	7548,15	864,18	900,83	937,49	974,40	1011,34	4688,23		-2859,91
Noziņotās vienības									-11080,56

Būtisks mežizstrādes apjoma pieaugums virs līmeņa, kas ir ietverts Regulas 2018/841 abu ziņošanas periodu aprēķinos, radīs saistību neizpildi ZIZIMM sektora noteiktajās saistībās. ZIZIMM sektora mērķa izpildi visbūtiskāk ietekmēs meža references līmenis, apmežošanas un atmežošanas bilance un **mitrzemju uzskaites rezultāts periodā no 2026. līdz 2030. gadam.**

SEG avoti un darbības	References periods	Neto emisijas (kt CO <sub>2</sub> ekv.)						References līmenis	Noziņotās vienības
		2026	2027	2028	2029	2030	Kopā		
Apmežošana		-326,37	-303,77	-279,96	-254,92	-243,96	-1408,98		-1408,98
Atmežošana		189,80	190,83	191,40	191,95	192,51	956,49		956,49
Meža apsaimniekošana		-439,26	-232,49	2,10	34,25	1,07	-634,33		-806,93
Mežsaimniecības references līmenis								34,52	
Mežsaimniecības references līmeņa tehniskā korekcija								0,00	
Aramzemes	14352,32	2583,17	2617,22	2650,85	2684,04	2716,80	13252,08		-1100,24
Ilggadīgie zālāji	7548,15	1048,23	1048,04	1047,85	1047,66	1047,47	5239,25		-2308,89
<b>Mitrāji</b>		<b>4594,71</b>	<b>1406,33</b>	<b>1409,93</b>	<b>1413,53</b>	<b>1415,94</b>	<b>1418,36</b>		<b>2469,38</b>
Noziņotās vienības									-2199,17

## ZIZIMM Regulas 2. ziņošanas periodā

# PURVI LATVIJĀ



## NACIONĀLO SEG EMISIJU FAKTORU IEKĻAUSĀNA SEG INVENTARIZĀCIJĀ *saskaņā ar MK noteikumiem Nr.737 (12.12.2017.)*

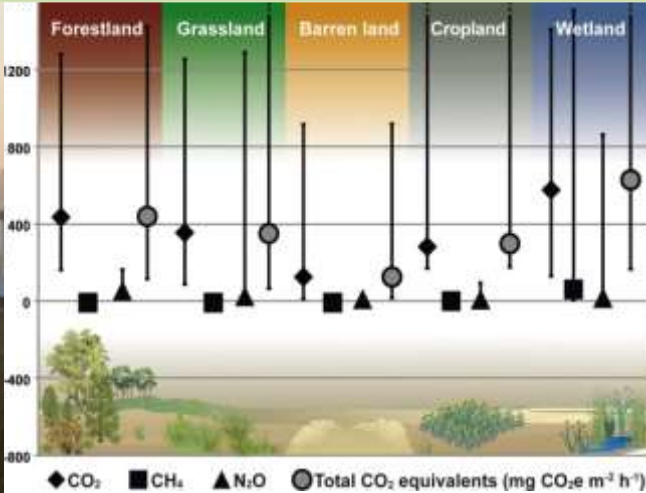


Foto avots:  
[https://www.google.com/search?rlz=1C1DIMA\\_enLV685LV685&biw=1920&bih=888&tbm=isch&sa=1&ei=VQF9XIOWI9L16AScYqLYDA&q=EMISSION+FACTORS+FOR+WETLAND+ghg&q=EMISSION+FACTORS+FOR+WETLAND+ghg&gs\\_l=img.3...181666.9206.9554...0.0.0.62.1753.32.....1....1.gws-wiz-img.....35i39j0j0i30j0i19j0i5i30i19j0i8i30i19j0i30i19j0i24.fXSKDqqK4c#imgcr=\\_qyi-y8bgDLyFM:](https://www.google.com/search?rlz=1C1DIMA_enLV685LV685&biw=1920&bih=888&tbm=isch&sa=1&ei=VQF9XIOWI9L16AScYqLYDA&q=EMISSION+FACTORS+FOR+WETLAND+ghg&q=EMISSION+FACTORS+FOR+WETLAND+ghg&gs_l=img.3...181666.9206.9554...0.0.0.62.1753.32.....1....1.gws-wiz-img.....35i39j0j0i30j0i19j0i5i30i19j0i8i30i19j0i30i19j0i24.fXSKDqqK4c#imgcr=_qyi-y8bgDLyFM:)



1.

- LVMI Silava informē ikgadējā sanāksmē par plānotiem uzlabojumiem SEG inventarizācijā (katru gadu jūnija beigās/jūlija sākumā). Plānotie uzlabojumi iepriekšējā NIZ;
- LVMI Silava informē VARAM un LVĢMC par jaunu emisiju faktoru iekļaušanu SEG inventarizācijā, iesniedzot SEG inventarizācijas sagatavošanas instrukciju septembrī (saskaņā ar KK/KN rokasgrāmatu – apstiprināta ar 03.10.2018.VARAM ministra rīkojumu Nr.1-2/160).

2.

- LVMI Silava sagatavo SEG aprēķinus izmantojot jaunus nacionālos SEG emisiju faktorus un apkopo tos *CRF Reporter* programatūrā;
- LVMI Silava sagatavo nacionālā inventarizācijas ziņojuma (NIZ) savas atbildības kompetencē esošās sadaļas un iesniedz LVĢMC kopējā NIZ apkopošanai. NIZ jāiekļauj pamatojums par izmantotajiem nacionālajiem emisiju faktoriem, salīdzinājums ar IPCC.

3.

- LVĢMC apkopoto SEG inventarizāciju iesniedz VARAM.
- VARAM izsūta SEG inventarizāciju komentēšanai iesaistītām institūcijām (ZM, EM, SM u.c.);
- Pēc saņemto komentāru iestrādes SEG inventarizācija tiek iesniegta Eiropas Komisijai un Klimata konvencijas sekretariātam

4.

**Starptautiskās pārbaudes:**

- ) EK uzdevumā no Eiropas Vides aģentūras puses;
- ) Klimata konvencijas ietvaros rīkotā pārbaude (centralizēta/uz vietas valstī). **Starptautiskais auditors piekrīt vai sniedz rekomendāciju par EF izmantošanu.**



Vides aizsardzības un  
reģionālās attīstības  
ministrija

# Piemēram: 2018. gada SEG inventarizācija

Pēdējā pārbaude Klimata konvencijas ietvaros notika 2018. gadā no 17. – 22. septembrim.  
Pārbaudes ziņojumā iekļauta rekomendācija:

ID#	Finding classification	Description of the finding with recommendation or encouragement	Is finding an issue and/or a problem? <sup>a</sup> If yes, classify by type
L.13	4.A.1 Forest land remaining forest land –	Latvia uses the Wetlands Supplement to calculate N <sub>2</sub> O emissions from drained organic soils, and a national value developed by Lupikis and Lazdins (2017) for CO <sub>2</sub> emissions. The ERT noted that the country-specific value (0.52 t C per ha) is much lower than that in the Wetlands Supplement (2.6 t C per ha). During the review Latvia provided information on use of the chamber method within the scope of LIFE REstore project ( <a href="http://ec.europa.eu/environment/life/project/Projects/index.cfm?fuseaction=search.dspPage&amp;n_proj_id=5255">http://ec.europa.eu/environment/life/project/Projects/index.cfm?fuseaction=search.dspPage&amp;n_proj_id=5255</a> ) and evaluation of CSC in long-term (50 years) research sites, upon which Latvia had developed its EF, as the average weighted distribution of nutrient-poor and nutrient-rich soils in forest lands. Moreover the Party provided preliminary results on GHG emissions from other types of land use from the LIFE REstore project, including EFs for forest land remaining forest land.	Yes. Transparency

The ERT agrees with the justification provided by the Party and recommends that Latvia include in its NIR information on the justification of why its country-specific value (0.52 t C per ha) is much lower than that in the Wetlands Supplement (2.6 t C per ha).



Vides aizsardzības un  
reģionālās attīstības  
ministrija

# Paveiktais un plānotie uzlabojumi

## Paveikts:

- **2018. gada SEG inventarizācijā iekļauti emisiju faktori nosusinātām organiskām augsnēm kategorijā Meža zemes**
- **2019. gada SEG inventarizācijā ir iekļauti darbību dati no LIFEREstore projekta**

## Plānots:

- **Nacionālos CO<sub>2</sub>; CH<sub>4</sub> emisiju faktoros Mitrājiem iestrādāt 2020. gada SEG inventarizācijā atbilstoši LIFEREstore projektam;**
- darbības datu uzlabošana par kūdras (ieskaitot importēto) izmantošanu lauksaimniecībā;
- nacionālās sistēmas pilnveidošana SEG aprēķinu uzskaitēi mitrāju kategorijā.



Vides aizsardzības un  
reģionālās attīstības  
ministrija

**Paldies par uzmanību!**

[www.varam.gov.lv](http://www.varam.gov.lv)