

## Par LIFE REstore degradēto kūdrāju inventarizāciju Latvijā

### Labdien!

Šajā projekta LIFE REstore "Degradēto purvu atbildīga apsaimniekošana un ilgtspējīga izmantošana Latvijā" e-ziņotājā pastāstīsim par veikto degradēto kūdrāju inventarizāciju Latvijā.

Analizējot kūdras ieguves ietekmētās teritorijas Latvijā vairāk nekā 50 000 ha platībā, secinājām, ka 36% ir degradēti kūdrāji. Mēroga sajūtai minēšu, ka kopējā izanalizētā teritorija ir nedaudz vairāk nekā pusotra Rīgas pilsētas platība, savukārt degradēto kūdrāju platība 18 000 ha ir gandrīz kā divas Jūrmalas pilsētas. Plānojot šo teritoriju ilgtspējīgu apsaimniekošanu, būs noderīgas LIFE REstore sagatavotās rekomendācijas.

Īpaši lepojamies ar moderno inventarizācijas rezultātu atspoguļošanu Latvijas pārskata kartē dabas datubāzes "Ozols" portālā. Dažādie datu slāņi un filtri interesējošo informāciju ļaus ērti un efektīvi atrast un izmantot gan speciālistam, gan studentam.

Ar cieņu LIFE REstore projekta vadītāja Ieva Saleniece



### Kas ir degradēti kūdrāji?

Degradētie kūdrāji ir teritorijas, kur savulaik pārtraukta vai pabeigta kūdras ieguve, bet nav veikta rekultivācija jeb zemes turpmāka apsaimniekošana. Šādas teritorijas pamatā izveidojās 90.-tajos gados, kad mainoties valsts sociālekonomiskajai situācijai, mainījās zemes īpašnieki un daļa kūdras ieguves uzņēmumu pārtrauca savu darbību.

Degradētie kūdrāji:

- rada siltumnīcefekta gāzu emisijas, tādējādi ietekmējot klimatu;
- nesniedz potenciālos ekonomiskos ieguvumu;
- nenodrošina bioloģiskās daudzveidības atjaunošanos.

Liela daļa šo teritoriju nav dabiski atjaunojušās gadu desmitiem, tāpēc tām jāplāno mērķtiecīga apsaimniekošana, izvēloties piemērotāko rekultivācijas veidu, līdzsvarojot vides, klimata un ekonomiskos aspektus.

***LIFE REstore mērķis - sagatavot rekomendācijas degradētu kūdrāju apsaimniekošanai***



Lai noskaidrotu degradēto kūdrāju izplatību Latvijā, tajos pastāvošās ekosistēmas, kūdrāju faktisko stāvokli, un sagatavotu ieteikumus degradētu kūdrāju ilgtspējīgai apsaimniekošanai, LIFE REstore veica degradēto kūdrāju inventarizāciju. Tika identificētas kūdras ieguves ietekmētās teritorijas Latvijā laika posmā no 19. gadsimta līdz mūsdienām – kopumā teritorijas 50 179 ha platībā visā Latvijas teritorijā.

Degradēto kūdrāju inventarizācijas ietvaros identificēti, analizēti un pētīti tie degradētie kūdrāji, kuros notikusi kūdras ieguve, tomēr tā ir tikai daļa no degradētiem kūdrājiem. Latvijā ir daudz kūdrāju dažādās degradācijas pakāpēs, kuros veikta nosusināšana, lai tos izmantotu lauksaimniecībā vai mežsaimniecībā, kuri netika iekļauti šajā inventarizācijā.

---

## Kā notika degradēto kūdrāju inventarizācija?

Lai identificētu un raksturotu degradētus kūdrājus Latvijā, tika izmantota esošā kartogrāfiskā materiāla, datu bāzu, literatūras un arhivu analīze, veiktas ekspertu intervijas, kā arī ģeoloģiskā un hidroloģiskā izpēte kūdrājos vairāk nekā 10 000 ha platībā, par kuriem nebija pieejama informācija – noteikts atlikušā kūdras slāņa biezums, kūdras virsējā slāņa tips un pH, kūdras sadalīšanās pakāpe u.c.

Notika arī degradēto kūdrāju veģetācijas izpēte visos Latvijas reģionos, izvēloties bijušos kūdras ieguves laukus, kur kūdra iegūta ar atšķirīgām metodēm un tās ieguve pārtraukta dažādos laikos – vismaz 40 gadus atpakaļ un pavisam neseno, tika izvēlētas teritorijas ar dažādu atstātās kūdras slāņa dziļumu, mitruma apstākļiem un veģetācijas attīstības pakāpi. Kopumā apsektas teritorijas vairāk nekā 34 000 ha platībā – veikti veģetācijas apraksti un atzīmēts kūdrāja tips, grāvju sistēmu klātbūtne, novērtēti mitruma apstākļi un degradācijas pakāpe kūdras laukos. Apsektajās teritorijās izvērtētas kūdras lauku renaturalizācijas vai cita veida rekultivācijas iespējas.

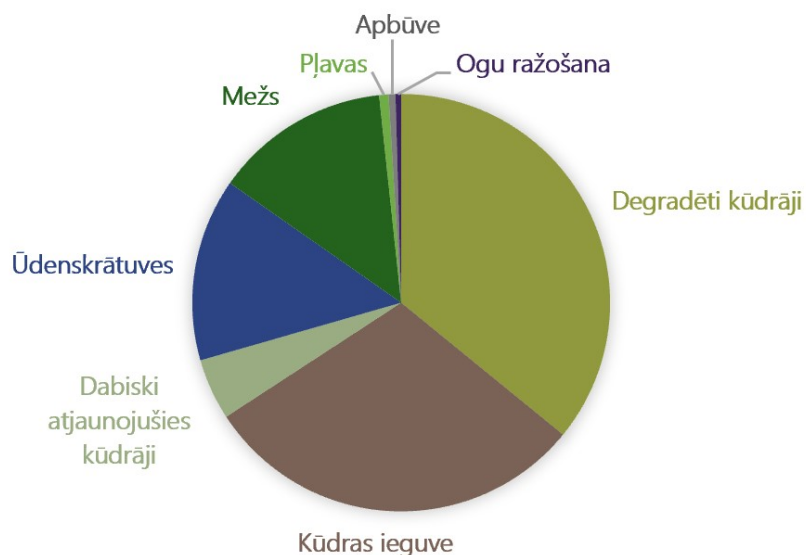


---

## Degradēto kūdrāju inventarizācijas rezultāti

Analizējot kūdras ieguves ietekmētās teritorijas Latvijā (50 179 ha), noskaidrots, ka:

- **36%** (18 010 ha) uzskatāmi par degradētiem kūdrājiem, kuru īpašnieki, galvenokārt, ir valsts un pašvaldības;
- **30%** (15 008 ha) platībā šobrīd notiek kūdras ieguve, pēc kuras atbilstoši Latvijas normatīvajiem aktiem teritorijas īpašnieks pieņems lēmumu par tās turpmāku izmantošanu un rekultivācijas veidu, pārveidojot to no derīgo izrakteņu ieguves teritorijas citā zemes izmantošanas veidā;
- **5%** (2 380 ha) – pašatjaunojušies kūdrāji, kur notikusi purvam raksturīgās veģētācijas dabīga atjaunošanās, kas, kā noskaidrots inventarizācijā, iespējama tikai, ja ir pietiekams ūdens līmenis un palikušā kūdras slāņa biezums kūdrājā;
- **14%** (7 110 ha) – izveidojušās vai mērķtiecīgi izveidotas ūdenskrātuves, applūdušas teritorijas;
- **14%** (6 823 ha) – ieaudzis vai mērķtiecīgi ieaudzēts mežs;
- **1%** (363 ha) – izveidojušās vai iekoptas pļavas;
- **0,5%** (266 ha) – apbūvētas teritorijas;
- **0,4%** (219 ha) – teritorijas, kur notiek ogu ražošana.



Latvijas degradēto kūdrāju inventarizācijas ziņojums – [pieejams šeit](#).

Secināts, ka vairāk nekā trešdaļa kūdras ieguves ietekmēto teritoriju – 36 % – uzskatāmi par

Secināts, ka vairāk nekā trešdaļa kūdras ieguves ietekmēto teritoriju – 30,7% – uzskatāmi pat degradētiem kūdrājiem, kuriem nepieciešama mērķtiecīga, ilgtspējīga rekultivācija un apsaimniekošana.

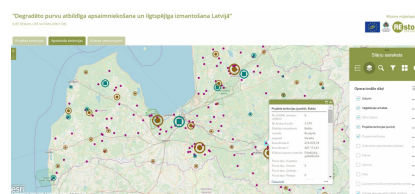
Degradētie kūdrāji atrodas visā Latvijā. Nav iespējams izdalīt atsevišķas degradētu kūdrāju būtiskas koncentrācijas zonas. Daudz degradētu kūdrāju atrodas Latvijas pierobežas zonās, kā arī lielas šādas teritorijas atrodas Rīgas tuvumā.

Kopumā degradēti kūdrāji atrodas 72 Latvijas novados un divās republikas pilsētās – Rīgas un Jūrmalas administratīvajās teritorijās. Degradētā kūdrāja platības katra novada administratīvajā teritorijā var būt atšķirīgas – no viena hektāra un mazāk līdz pat vairākiem tūkstošiem hektāru, jo viens degradēts kūdrājs var atrasties vairākos novados.

Veicot kūdrāju veģetācijas inventarizāciju, noskaidrots, ka nosusinātajos kūdrājos pēc kūdras ieguves pie noteiktiem apstākļiem atsākas purva augu ieviešanās process, ļaujot izdalīt 14 veģetācijas attīstības iespējas.

## Inventarizācijas rezultāti publiskā datu bāzē

Degradēto kūdrāju inventarizācijas dati publiski pieejami datu bāzē – Dabas aizsardzības pārvaldes dabas datu pārvaldības sistēmas "Ozols" atsevišķā sadaļā, kur iekļauta informācija par kūdras ieguves ietekmēto teritoriju robežām, degradēto kūdrāju robežām, degradēto kūdrāju sadalījumu pa zemes izmantošanas veidiem, kūdras zondējumu un siltumnīcefekta gāzu emisiju mērījumu vietām.



### Degradētu kūdrāju datu bāze - ŠEIT.



## Ko darīt ar degradētiem kūdrājiem?

Inventarizācijā noskaidrots, ka daļā no degradētajiem kūdrājiem joprojām ir palikusi kūdra, tādējādi ļaujot ieviest noteiktus pasākumus (atbūvības pasākumus) līdz pat 8 m biežumā) un kā

rupnieciskai ieguvei nepieciešama apjoma (atsevišķos gadījumos līdz pat 8 m biežuma!) un ka atbilstošākais turpmākas izmantošanas veids būtu apsverama kūdras ieguve, savukārt, degradētos kūdrājos īpaši aizsargājamās dabas teritorijās (14% no degradētajiem kūdrājiem) būtu plānojama purvu renaturalizācija.

Par pārējiem degradētajiem kūdrājiem jāpieņem lēmums par piemērotāko rekultivācijas veidu. Projekts LIFE REstore sagatavo rekomendācijas izstrādātu kūdras lauku ilgtspējīgai apsaimniekošanai – tiek pētīti septiņi Latvijas apstākļiem piemērotākie degradētu kūdrāju rekultivācijas veidi, vienlaikus analizējot to ietekmi uz siltumnīcefekta gāzu emisiju apjomiem:

1. Renaturalizācija jeb teritorijas atgriešana dabai, atjaunojot purva mitruma režīmu un veģētāciju, tādējādi veicinot kūdras rašanos un uzkrāšanos;
2. Apmežošana – gan meža ieaudzēšana ilgtermiņā, gan apaļo kokmateriālu un enerģētiskās koksnes – biokurināmā ražošanai;
3. Aramzemes ierīkošana lauksaimniecības kultūru audzēšanai;
4. Ogulāju audzēšana (lielogu dzērvenes un krūmmellenes);
5. Paludikultūru audzēšana – purva augu audzēšana biomasas ražošanai;
6. Ūdenskrātuvju izveide;
7. Ilggadīgo zālāju ierīkošana.

[Lasīt vairāk](#)



Pabeigti hidroloģiskā režīma stabilizēšanas darbi dabas liegumā "Laugas purvs"



Lai nodrošinātu dabas lieguma "Laugas purvs" (Eiropas nozīmes īpaši aizsargājama dabas teritorija *Natura 2000*) saglabāšanu ilgtermiņā un nozīmīgo purva biotopu atjaunošanos vairāk nekā 300 ha platībā, LIFE REstore uz vēsturiski izveidotajiem kūdras ieguves lauku notekgrāvjiem Laugas purvā izbūvējis inovatīvus kūdras dambjus, kas pirmo reizi Latvijā aprīkoti ar sistēmu ūdens līmeņa augstuma regulēšanai.



[Lasīt vairāk](#)

### Bijušajos kūdras laukos notikusi lielākā sfagnu sūnu stādīšana Latvijā dabiska purva atjaunošanai

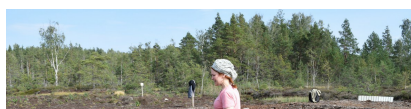
Lai pārbaudītu vienu no iespējamajiem degradētu kūdrāju rekultivācijas veidiem – reņaturalizāciju, stādot purvam raksturīgo veģetāciju, - LIFE REstore veica līdz šim Latvijā lielāko zinātnisko eksperimentu sfagnu sūnu stādīšanā bijušajos kūdras ieguves laukos projekta izmēģinājumu teritorijā Lielajā Ķemeru tīrelī. Ar vairāk nekā 60 talcinieku palīdzību iestādīti vairāk nekā 2 t sfagnu.



[Lasīt vairāk](#)

### Eksperimenti ar sfagnu stādījumiem tiek turpināti

Lai gūtu pilnīgākus secinājumus par efektīvāko sfagnu stādīšanas veidu kā



degradētu kūdrāju rekultivācijas veidu, eksperimenti sfagnu sūnu stādījumu izmēģinājumu teritorijā tika turpināti ar terases – veida stādījumu ierīkošanu.

[Lasīt vairāk](#)



### Sagatavotas īsfilmas par degradētu kūdrāju rekultivācijas veidiem - sfagnu stādījumiem un apmežošanu

LIFE REstore dokumentālās īsfilmas stāsta par diviem no projekta izmēģinājumu teritorijās pārbaudītajiem rekultivācijas veidiem – renaturalizāciju, veicot sfagnu stādījumus un apmežošanu ar mērķi – biomasas ražošanu.

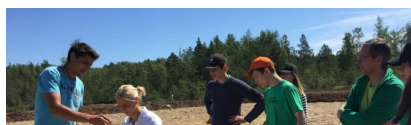
[Filma par kokaudžu stādījumiem](#)



[Filma par sfagnu stādījumiem](#)

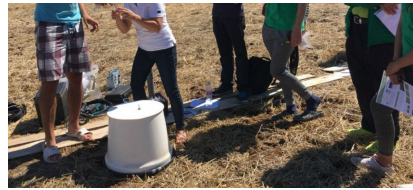
### LIFE REstore izglīto jaunos dabas reindžerus

Ar ekskursiju LIFE REstore izmēģinājumu teritorijā Lielajā Ķemeru tīrelī, kur iestādīti sfagni, SEG emisiju mērījumu





paraugdemonstrējumu un kanoē izbraukumu pa ūdenskrātuvi, kas izveidota bijušajos kūdras ieguves laukos, LIFE REstore izglītoja jaunos dabas reindžerus.



[Lasīt vairāk](#)

### Notikušas tematiskās darba grupas par LIFE REstore degradētu kūdrāju turpmākas izmantošanas plānošanas optimizācijas modeli

Lai saņemtu ieteikumus un komentārus uzlabojumiem, LIFE REstore organizēja tematiskās darba grupas VARAM, kurās piedalījās visas degradētu kūdrāju turpmāka apsaimniekošanā ieinteresētās puses – ministriju, Latvijas Pašvaldību savienības, kūdras ieguves uzņēmumu, ogu ražotāju, kūdrāju īpašnieku pārstāvji. Vērtīgie ieteikumi iestrādāti optimizācijas modelī, lai tas būtu iespējami kvalitatīvāks un praktiski izmantojams lēmumu pieņemšanā.



### Seminārā Zemkopības ministrijā – LIFE REstore stāsta par degradēto kūdrāju inventarizācijas rezultātiem

Pabeidzot degradētu kūdrāju inventarizāciju, LIFE REstore organizēja semināru Zemkopības ministrijā, kur iepazīstināja ar inventarizācijas metodiku, rezultātiem un galvenajiem secinājumiem.



[Prezentācijas](#)

### LIFE REstore rezultāti prezentēti Baltijas Kūdras ražotāju forumā 2018 Igaunijā

Baltijas kūdras ieguves un pārstrādes nozares nozīmīgākajā ikgadējā pasākumā "Baltic Peat Producers Forum 2018" Igaunijā



prezentēti LIFE REstore degradēto kūdrāju inventarizācijas rezultāti un kūdrāju apsaimniekotājiem praktiski pielietojamie projekta rezultāti.



Fotogalerija

---

### Sadarbības partneri

Projektu LIFE REstore īsteno Dabas aizsardzības pārvalde sadarbībā ar Latvijas Valsts mežzinātnes institūtu "Silava", Latvijas Kūdras asociāciju un biedrību "Baltijas krasti".



Latvijas  
Kūdras  
asociācija



## Projekta pamatinformācija

- Īstenošanas laiks: 2015. gada 1. septembris – 2019. gada 30. augusts
- Kopējais finansējums: 1 828 318 EUR
- Eiropas Savienības LIFE programmas līdzfinansējums: 1 096 990 EUR
- Nacionālais līdzfinansējums, ko nodrošina Latvijas Vides aizsardzības fonda administrācija: 554 288 EUR
- Projekta partneru līdzfinansējums: 177 040 EUR
- Web: [restore.daba.gov.lv](http://restore.daba.gov.lv)



Latvijas vides  
aizsardzības fonda  
administrācija

Seko mums:   

E-ziņotājs sagatavots ar Eiropas Savienības LIFE programmas un Latvijas vides aizsardzības fonda administrācijas finansiālu atbalstu projekta "Degradēto purvu atbildīga apsaimniekošana un ilgtspējīga izmantošana Latvijā" (LIFE REstore, LIFE14 CCM/LV/001103) ietvaros.

Šis materiāls satur tikai projekta LIFE REstore īstenošanu redzējumu, Eiropas Komisijas Mazo un vidējo uzņēmumu izpildāģentūra nav atbildīga par šeit sniegtās informācijas iespējamo izmantojumu.



Šo vēstuli nosūtīja uz [anda.zalmane@daba.gov.lv](mailto:anda.zalmane@daba.gov.lv).

Dabas aizsardzības pārvalde | Baznīcas 7, Sigulda, LV-2150

[Kāpēc es saņēmu šo vēstuli?](#)

[Lai atteiktos no turpmākām vēstulēm, spiediet šeit Atjaunot profilu](#)