

# Ekosistēmu pakalpojumu ekonomiskais novērtējums – metodoloģija un rezultāti

Biedrība Baltijas krasti  
Aija Peršēvica

[aija.persevica@baltijaskrasti.lv](mailto:aija.persevica@baltijaskrasti.lv)

# Ekosistēmu pakalpojumu ekonomiskā novērtējuma nepieciešamība

- Ekonomika – «valoda», kuru saprot lielākā daļa cilvēku;
- EUR kā mērvienība - savstarpēji salīdzināma metriska vienība;
- Ekosistēmu pakalpojumu ekonomiskais novērtējums ļauj demonstrēt EP netiešās vērtības, kuras sabiedrībai ir grūti novērtēt;
- Ekosistēmu pakalpojumu ekonomiskā novērtēšana - rīks lēmumu pieņemšanā;
- Ekosistēmu pakalpojumu ekonomiskais novērtējums sniedz vides izvērtējumu, lai Projekta ietvaros to integrētu lēmumu pieņemšanas atbalsta instrumentā (*optimizācijas modeli*) degradētu kūdrāju atkārtotas izmantošanas plānošanai.

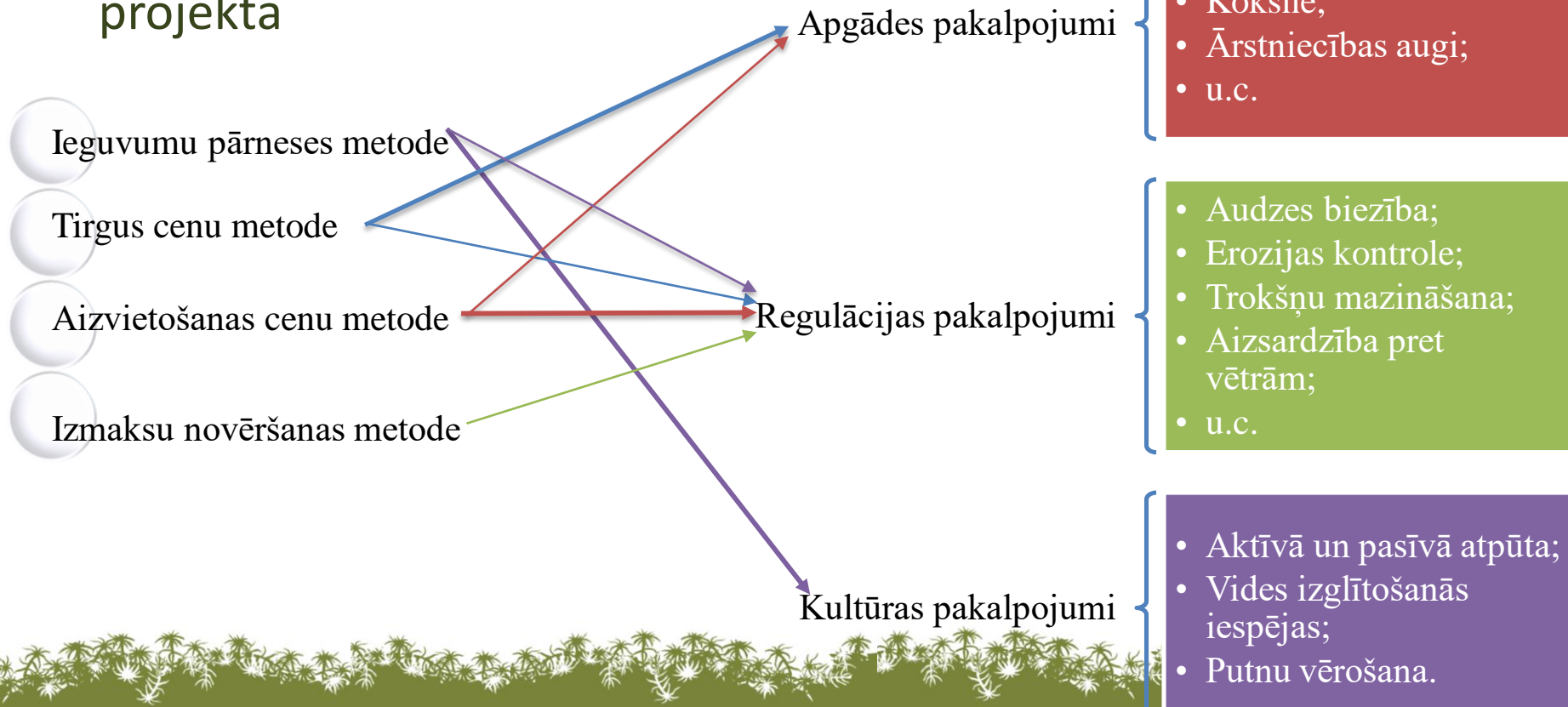


# Ekosistēmu pakalpojumu ekonomiskās novērtēšanas metodes

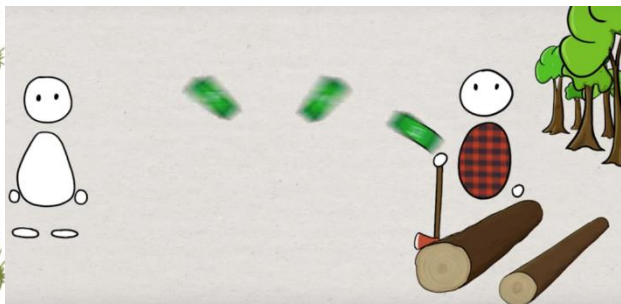
Ekosistēmu pakalpojumu grupa	Izmantošanas vērtība (use value)			Ar izmantošanu nesaistīta vērtība (non-use value)
	Tiešā (direct use)	Netiešā (indirect use)	Iespējamā (option)	
<b>Nodrošinājuma (Provisioning)</b>	Tirgus analīze, Uz izmaksām balstītas metodes, Ražošanas funkcijas metode.	N/A	Aizvietošanas cenu metode, Cenu mazināšanas metode,	N/A
<b>Kultūras (Cultural)</b>				Kontingenta metode
<b>Regulējošie (Regulating)</b>	N/A	Tirgus analīze, Uz izmaksām balstītas metodes, Hedonisko cenu metode, Kontingenta metode.	Izmaksu novērtēšanas metode.	N/A



# Ekosistēmu pakalpojumu ekonomiskā novērtējuma metodes LIFE Restore projektā



*Monētārā vērtība, kas tiek noteikta un maksāta par precēm un pakalpojumiem tirgū.*



[Conservation Strategy Fund](#)

# Tirgus cenu metode

- Tirgus cenu metode novērtē ekonomiskos ieguvumus no pārdotajiem produktiem, pamatojoties uz ekosistēmu produktu vai pakalpojumu pieprasītā un piedāvātā daudzuma, ko patērētāji iegādājās par dažādām cenām
- Projekta ietvaros metode izmantota, lielākoties, lai noteiktu apgādes pakalpojumu vērtības, kā arī dažu regulācijas pakalpojumu vērtības.

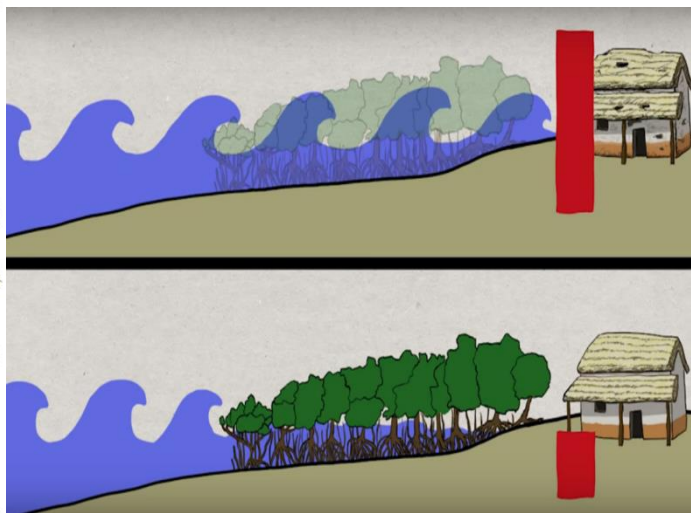
## Priekšrocības

- Tirgus cenu metode atspoguļo privātā sektora gatavību maksāt par pakalpojumu vai precī, kas tiek tirgota komerciālajā tirgū.
- Nepieciešamās cenas ir relatīvi viegli iegūstamas
- Metodē tiek izmantotas standartizētas ekonomiskās metodes

## Ierobežojumi

- Ierobežots pakalpojumu un preču daudzums
- Cenu sezonālās svārstības un citi cenu ietekmējošie faktori;
- Metodi ir apgrūtināši izmantot, lai novērtētu vērtību lielāka mēroga izmaiņām, kas varētu ietekmēt preces vai pakalpojuma piedāvājumu vai pieprasījumu

# Izmaksu novērtšanas metode



*Conservation Strategy Fund*

**Izmaksu novērtšanas metode** pamatojas uz vietas atjaunošanas izmaksu novērtēšanu, **kas radušās vai, iespējams, varētu rasties vides bojājumu rezultātā** un aprēķinātās izmaksas izmanto kā Ekosistēmu pakalpojumu ekonomisko vērtību.

Projekta ietvaros izmaksu novērtšanas metode izmantota indikatoram Dzīvotnes un biotopu uzturēšana – Īpaši aizsargājamo putnu sugu skaits.

# Izmaksu novērtšanas metodes priekšrocības un ierobežojumi

## Priekšrocības

- Metode pielietojama ierobežotu datu pieejamības gadījumā;
- Metodes īstenošanai nepieciešami ievērojami mazāk datu un resursu;
- Vienkāršāk ir novērtēt izmaksas, kas nepieciešamas, lai iegūtu EP ieguvumus, nekā pašus ieguvumus, kad pakalpojumi, preces vai ieguvumi netiek pārdoti tirgū. Tādējādi, šīs pieejas ir mazāk datu un resursu intensīvas

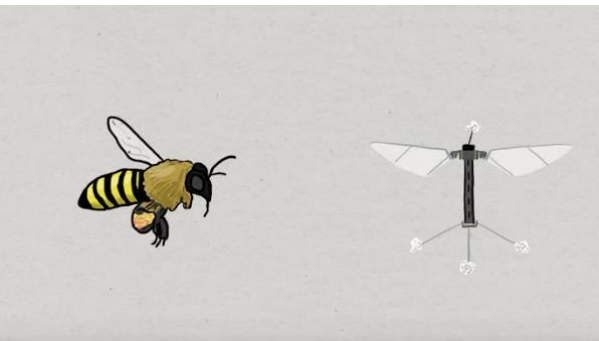
## Ierobežojumi

- Metodes pieņem, ka izdevumi par ekosistēmu pakalpojumu atgūšanu ir samērīgi, lai novērtētu pakalpojumu sniegtos labumus, kas var nebūt patiesība.
- Metode ir pielietojama tikai gadījumos, ja ir pierādījumi, ka sabiedrība būs gatava maksāt par pakalpojumu atjaunošanu



# Aizvietošanas cenas metode

*Aizvietošanas cenas metode EP ekonomisko vērtību nosacīti nosaka ar citu pakalpojumu vai izmaksu vērtību, kas varētu tos aizvietot.*



## Priekšrocības

- Salīdzinoši viegli un ātri pieejami dati un veicami aprēķini;
- Zemākas izmaksas pētījuma veikšanai

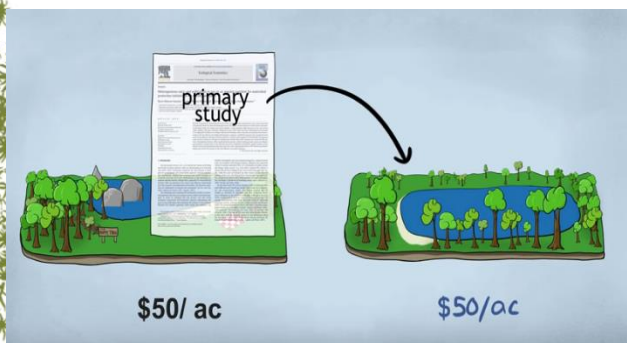
## Ierobežojumi

- Aizvietotās preces ne vienmēr nodrošina identiskus ieguvumus kā «oriģināls».
- Preces vai pakalpojumi, kurus aizstāj, visticamāk atspoguļo tikai daļu no pakalpojumiem.
- Tikai tādēļ, ka ekosistēmu pakalpojums ir pazaudēts, nav garantijas, ka sabiedrība būs gatava maksāt par alternatīvu.



# leguvumu pārneses metode

leguvumu pārneses metode tiek izmantota, lai novērtētu ekonomiskās vērtības ekosistēmu pakalpojumiem, pārnesot pieejamo informāciju no citiem pētījumiem, kas veikti citā vietā un/vai kontekstā



## Priekšrocības

- Zemākas izmaksas
- Iespējams izmantot kā sākotnējo izvērtēšanu pirms detalizētākas izpētes veikšanas
- Viegli un ātri piemērojama metode, lai iegūtu galvenās aplēses

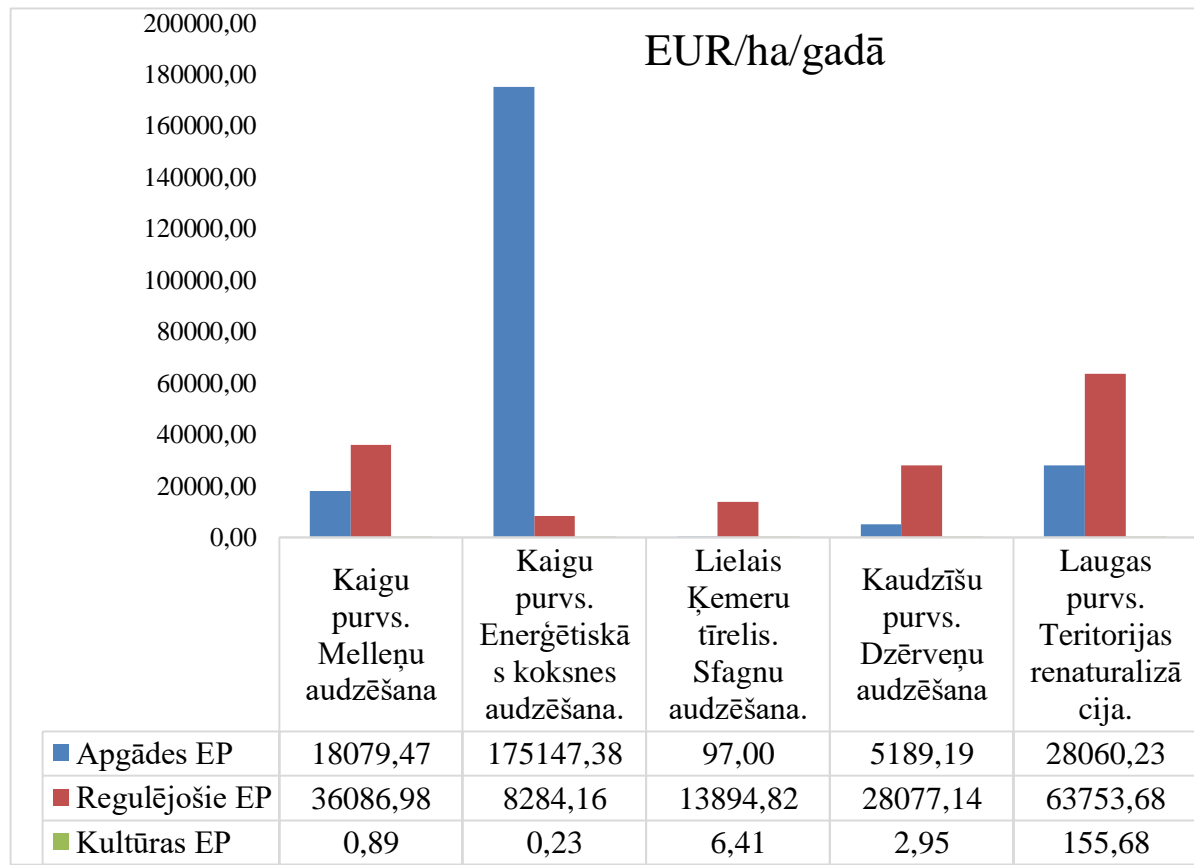
## Ierobežojumi

- Pastāv neregularitātes risks
- Pieejamo pētījumu kvalitāte var būt grūti izvērtējama
- Ieguvumu pārneses metode var būt tikai tik precīza cik precīzi ir sākotnēji iegūtie dati



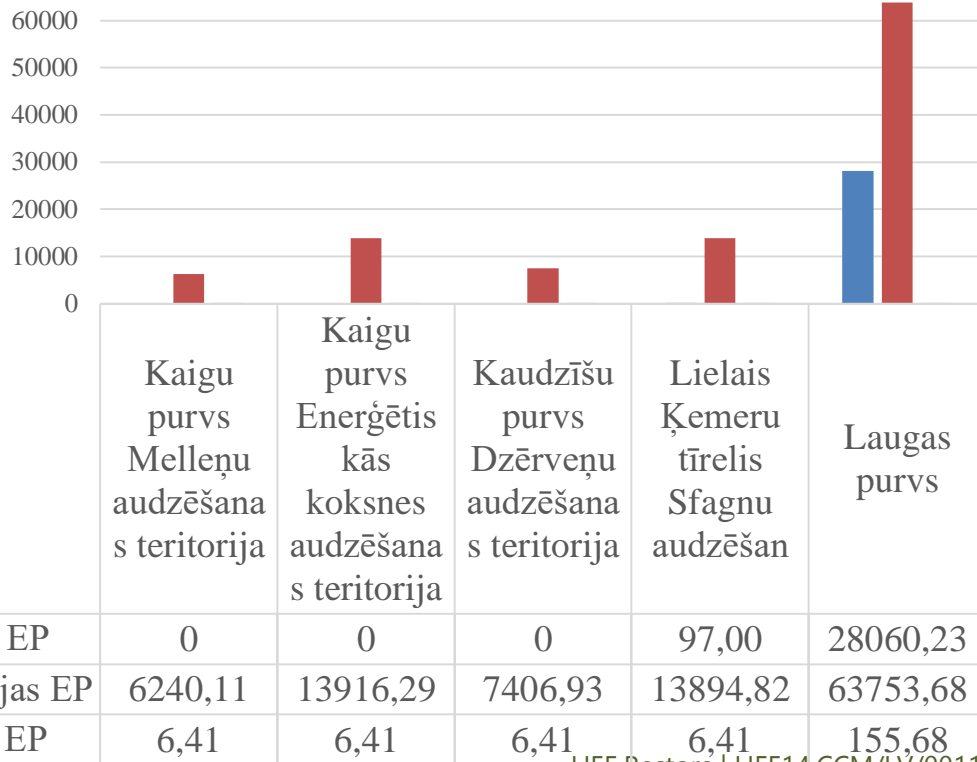
# Projekta izmēģinājumu teritoriju un blakus esošo teritoriju ekosistēmu pakalpojumu ekonomiskais novērtējums

- Augstākā ekonomiskā vērtība ir Kaigu purva apgādes pakalpojumiem – veicot kūdras ieguvi;
- Otra augstāk novērtētā teritorija ir Laugas purva sniegtajiem regulācijas pakalpojumiem;
- Kultūras pakalpojumu ekonomiskās vērtības visām teritorijām ir zemas.



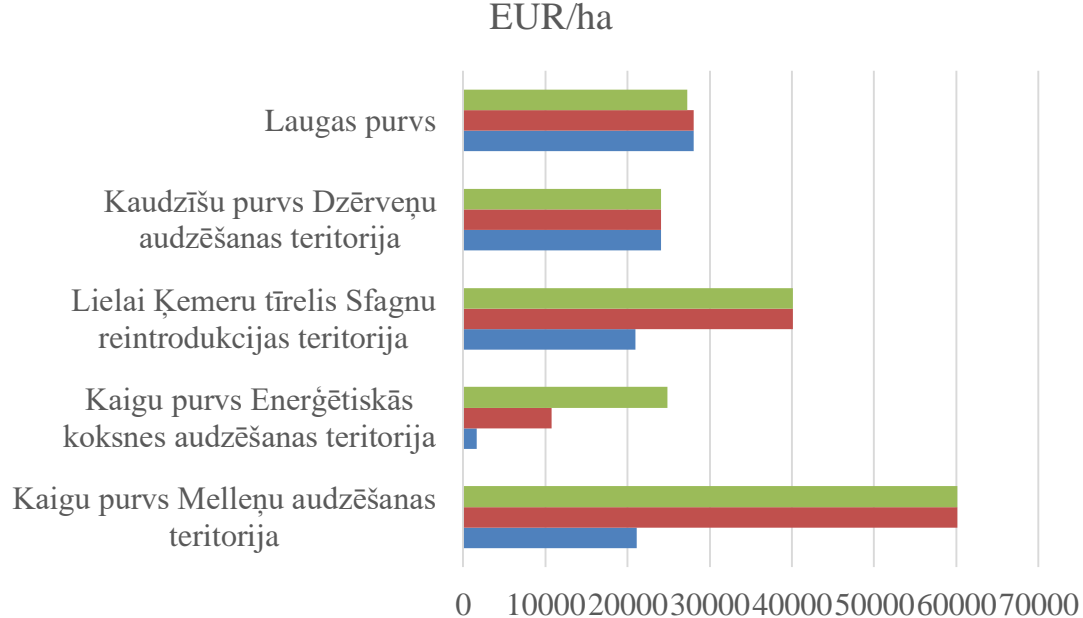
# Projekta izmēģinājumu teritoriju EP ekonomiskās vērtības EUR/ha

- Aplūkojot tikai projekta izmēģinājumu teritorijas bez piegulošajām teritorijām, secināms, ka augstāk novērtētā ir Laugas purva teritorija;
- Ne potenciālās ogu audzēšanas teritorijas, ne koku audzēšanas teritorijas nenodrošina apgādes pakalpojumus;
- Visu teritoriju augstākās EP ekonomiskās vērtības ir regulācijas pakalpojumiem



# Projekta izmēģinājumu teritoriju APGĀDES pakalpojumu monetārās vērtības attīstības scenārijiem

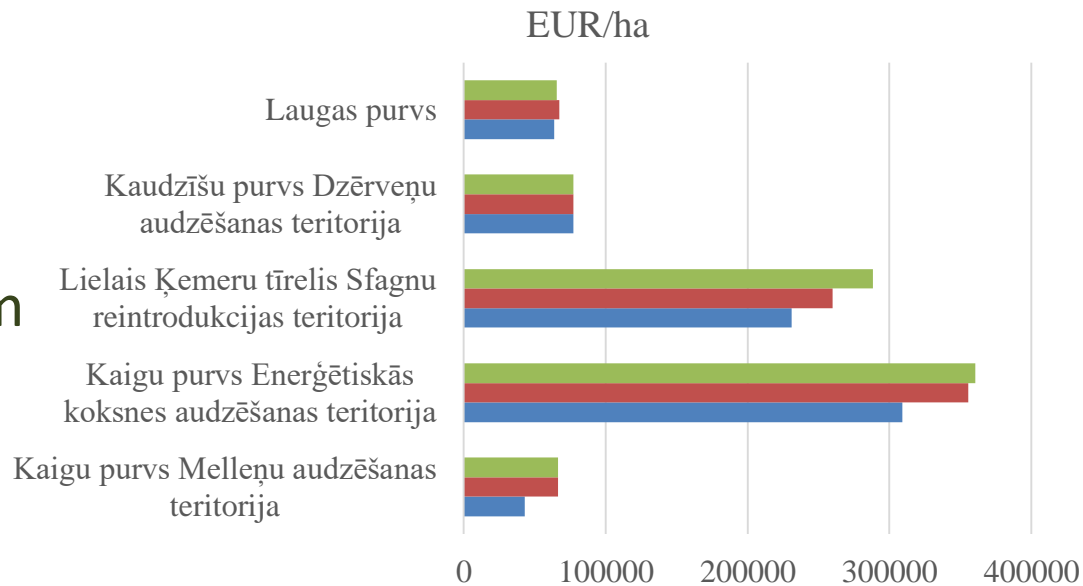
- Kaigu purva enerģētiskās koksnes audzēšanas teritorijas apgādes pakalpojumu ekonomiskās vērtības 5 gadu periodā ir viszemākās;
- 25 un 50 gadu periodā augstākā apgādes pakalpojumu vērtība ir Kaigu purva melleņu audzēšanas teritorijai;
- Dzērveņu audzēšanas teritorijas apgādes pakalpojumu vērtības ir nemainīgas 5; 25 un 50 gadu periodos.



	Kaigu purvs Melleņu audzēšanas teritorija	Kaigu purvs Enerģētiskās koksnes audzēšanas teritorija	Lielai Ķemeru tīrelis Sfagnu reintrodukcijas teritorija	Kaudzišu purvs Dzērveņu audzēšanas teritorija	Laugas purvs
■ 50 gadi	60097	24845	40115	24097	27273
■ 25 gadi	60097	10720	40115	24097	28074
■ 5 gadi	21097	1648	20930	24097	28060

# Projekta izmēģinājumu teritoriju REGULĀCIJAS pakalpojumu monetārās vērtības attīstības scenārijiem

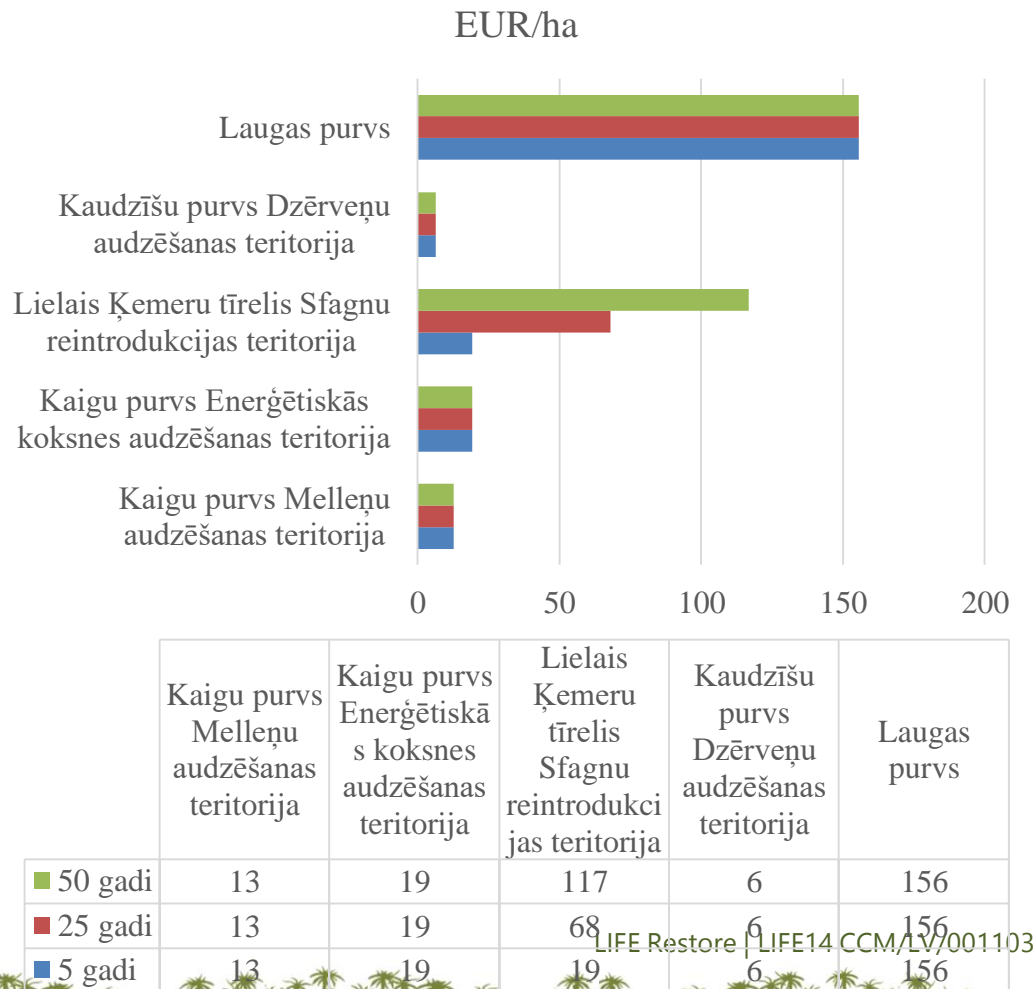
- Visu teritoriju regulāciju pakalpojumu monetāro vērtību izmaiņas piecu, divdesmit piecu un piecdesmit gadu periodā ir minimālas;
- Augstākais regulācijas pakalpojumu ekonomiskais novērtējums ir Kaigu purva enerģētiskās koksnes teritorijai un Lielā Ķemeru tīreļa teritorijai



	Kaigu purvs Melleņu audzēšanas teritorija	Kaigu purvs Enerģētiskās koksnes audzēšanas teritorija	Lielais Ķemeru tīrelis Sfagnu reintrodukcijas teritorija	Kaudzīšu purvs Dzērveņu audzēšanas teritorija	Laugas purvs
■ 50 gadi	66408	360686	288514	77313	65649
■ 25 gadi	66408	355667	259782	77313	67385
■ 5 gadi	42940	309100	231279	77313	63751

# Projekta izmēģinājumu teritoriju KULTŪRAS pakalpojumu monetārās vērtības attīstības scenārijiem

- Kultūras pakalpojumu ekonomiskās vērtības ir ievērojami zemākas kā pārējo ekosistēmu pakalpojumu grupu ekonomiskās vērtības;
- Gandrīz visu teritoriju kultūras pakalpojumu ekonomiskās vērtības 5; 25 un 50 gadu periodā ir nemainīgas



# SECINĀJUMI

- Augstākā ekonomiskā vērtība apgādes pakalpojumu grupā ir Kaigu purva kūdras ieguves teritorijai;
- Augstākās ekonomiskās vērtības visu EP grupu starpā ir regulācijas pakalpojumiem;
- Visu teritoriju kultūras pakalpojumu ekonomiskā vērtība ir salīdzinoši zema.





# Paldies par uzmanību!

Aktivitātes tiek īstenotas ar Eiropas Savienības LIFE programmas un Latvijas vides aizsardzības fonda administrācijas finansiālu atbalstu projekta "Degradēto purvu atbildīga apsaimniekošana un ilgtspējīga izmantošana Latvijā" (LIFE REstore, LIFE14 CCM/LV/001103) ietvaros.

Informācija satur tikai projekta LIFE REstore īstenotāju redzējumu, Eiropas Komisijas Mazo un vidējo uzņēmumu izpildaģentūra nav atbildīga par sniegtās informācijas iespējamo izmantojumu.

